



INDICADORES DE LABORAL CONDICIONES: PERCEPCIÓN DE SOCIAL ACTORES

Manoela Assis Lahoz

Universidade Federal de São Carlos - UFSCAR

manoela_a@hotmail.com

Resumen: Existen diferentes tipos de indicadores para medir el desempeño de diferentes intereses de la empresa como, por ejemplo, indicadores de calidad y financieros, entre otros. A pesar de, El medición en actuación frente a para condiciones en trabajar Es uno sujeto pequeño estudió y tratado en la literatura. Este estudio considera las condiciones de trabajo como una combinación detodas las condiciones físicas, organizativas o sociales y psicológicas o cognitivas a las que a los que están sometidos los operarios en su situación laboral y que, en consecuencia, afectan a su salud. A partir de esta definición, este estudio tuvo como objetivo identificar la percepción de diferentes actores social en relación con indicadores en condiciones en trabajar, a través de en uno estudiar en caso en una empresa, en la que se seleccionaron 3 grupos de profesionales, distintos en relación a su desempeño en el área de seguridad y salud en el trabajo: CIPA (Comisión Interna para la Prevención de Accidentes), SESMT (Servicio Especializado en Seguridad y Medicina del Trabajo) y operadores (trabajadores en general, elegidos al azar). Se realizaron 70 entrevistas con aplicación de un cuestionario elaborado a partir de la herramienta de Análisis Ergonómico del Lugar de Trabajo (EWA) que buscó conocer la opinión de los entrevistados en relación a seis categorías temáticas, como: cual factores tú Participantes juez influencia El salud en el trabajar, cual su conocimiento acerca de indicadores, cual Software en salud del obrero ellos saber adentrodesde el empresa, cual valores en cartera en el condiciones en trabajar ellos juez tener, si ellos hacer alguno tipo en análisis del trabajar del colegas Es cual indicadores en condiciones en trabajar ellos saber.

Los resultados encontrados después del análisis de datos mostraron evidencia de la seguridad del trabajar sobre la percepción de los grupos en relación con su participación en las condiciones de trabajo, aspectos importante en análisis del trabajar Es hacia indicadores usado para medida hacia condicionesde trabajo. Este hallazgo puede justificarse por la historia de la legislación brasileña que involucra normas y leyes enfocadas en el área de seguridad laboral. En estas categorías de análisis, todos los artículos más citados están relacionados con la seguridad del operador (como el uso de EPP), identificación en rayones en área, números en accidentes con Es sin lejanía, tasa en frecuenciaEs gravedad en accidentes. Es sabido desde el importancia en analizar Es al control tú indicadores relacionados con accidentes de trabajo, pero actualmente las ausencias ya no se causan sólo para accidentes, sino para enfermedades relacionadas con el trabajo, lo que puede poner de relieve la importancia en otros indicadores regalos en el condiciones en trabajar. Tú grupos CIPA Es SESMTobservar las tareas y normas prescritas y en qué medida la actividad de los operadores se diferencia de ellas, diferente a los operadores que mostraron compromiso en asuntos relacionados con las condiciones de operación trabajo, ya que fue el único grupo en el que los participantes mencionaron observar trabajos; para participar del programa en ideas; observar hacia condiciones en trabajar Es intentar resolver tú problemasidentificado en el lugar de trabajar.

Palabras clave: Indicadores, Condiciones en Trabajar, Ergonomía.

1. INTRODUCCIÓN

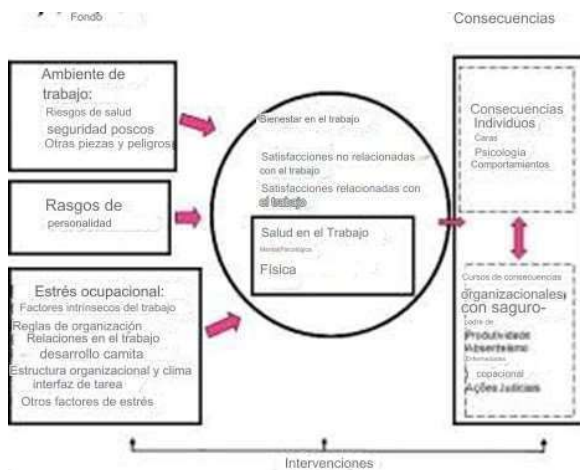
La necesidad de las empresas de sobrevivir en un mercado cada vez más competitivo hacia el toma El buscar uno más grande comprensión acerca de hacia relaciones en causa Es Está hecho en su comportamiento Es señales qué generar El rentabilidad, exigiendo información que les oriente tu desempeño competitivo (NOVOCHADLO, 2006).

Existen diferentes tipos de indicadores para medición en actuación para muchas

diferentesintereses de la empresa: financieros, productivos, cualitativa, eficiencia, estrategia, capacidad y sostenibilidad (LEITE *et otros* , 2011; MORAÉS & ANDRADE, 2011; SANTOS *et al.*, 2012). Sin embargo, medir actuación frente a para condiciones en trabajar Es uno sujeto pequeño estudió Es tratado en literatura. Hacia requisitos originario del trabajar, con aquellos originario en afuera de él, generar tener puesto en salud del trabajadores, Es tú índices negativos en salud Es bienestar ellos pueden herir mucho tú trabajadores cuánto Elempresa, como

disminuir desde el productividad, ausentismo y reducción de recursos para organización (DANNA Y GRIFO, 1999).

Cifra 1. Esquema de Salud y Bienestar en el lugar de Trabajar.



Fuente: Adaptado de DANNA & GRIFFIN, 1999.

Segundo Abrahán y al . (2009), condiciones en trabajar ellos son comprendido como ser constituido por instalaciones física Es materiales disponible en el ambiente qué componer oh guión del trabajar, semejante como equipo, instrumentos, muebles, iluminación, temperatura, exposición al ruido o gases, entre otros. Estos factores son constantemente en interacción, ser capaz facilitar o impedir El realización del trabajar.

El presente estudio considera las condiciones de trabajar como una combinación de todoscondiciones físicas,

organizativas o socialesEs psíquico o cognitivo hacia cual tú los operadores están sujetos en su situación de trabajo y que, en consecuencia, afectan susalud.

A importancia en si para estudiar oh hombre en su Guerin entiende el ambiente de trabajo y Alabama. (2001), en relación del operador con su medios de trabajo. Por un lado, un objetivo centrado en el organizaciones Es en el su rendimiento, que se puede capturar en diferentes aspectos: eficiencia, productividad, fiabilidad, calidad, durabilidad, etc. En otro, uno meta centrado en el gente, Éste también si despliegue en muchas diferentes dimensiones: seguridad, salud, comodidad, facilidad en usar, satisfacción, interés laboral, placer, etc. (FALZÓN, 2007).

Oh Nexo Técnico Epidemiológico (NTEP) se rompe oh paradigma del nexo técnico individuo entre el trabajador y el agraviado su salud hacia traer para hacia centro desde el investigación la figura del entorno de trabajar como elemento determinante o condicionamiento del proceso que ahora comienza a ser oh nexo técnico: bastante ambiente salud enfermedad. De eso manera, agrega oh epidemiológico hacia nexo técnico (OLIVEIRA, 2008).

Al analizar, en la práctica, el uso de indicadores instituido Para el legislación, Lahoz & Camarotto (2012) llevado a cabo uno

estudiar acerca de indicadores en actuación en actividad en trabajar, dónde el absentismo él era identificado como el único indicador común a empresas estudiadas. Los autores concluyeron que, a pesar de aquellos indicadores ser encontrados en literatura, No hay un consenso acerca de como ellos debe ser interpretado desde el punto de vista de la empresa, del trabajadores Es su sindicatos, del servicios en salud Es del servicios pensiones público y privado.

Oh meta de eso estudiar él era identificar El percepción de los diferentes actores sociales en relación El indicadores en condiciones en trabajar y salud en el trabajo.

2. MÉTODOS Y TÉCNICAS

Él era logrado uno estudiar en caso en una empresa, en el cual Ellos eran seleccionado 3 grupos en profesionales distinto en relación El su desempeño en el área de seguridad y salud ocupacional. Se realizaron 70 entrevistas. con los siguientes grupos en gente:

- Participantes de CIPA: representantes de empleador y empleados que tienen actividad adicional El observancia de condiciones de trabajo en relación con la salud y seguridad;
- Profesionales del SESMT:

- profesionales que también él tiene por función observar Es mantener hacia condiciones de trabajo en relación con la salud y seguridad;

- Operadores: este grupo fue seleccionado de forma aleatoria, formada por personas que no tenía formación específica relacionada hacia tema "indicadores en salud Es condiciones en trabajar", en el sin embargo él tiene como meta central de producción El actividad en trabajar.

Los participantes de CIPA corresponden El acerca de 15% del total en empleados desde el empresa; tú operadores, 20% y SESMT, dividido en dos partes: una parte compuesta por médicos y enfermeras - 3%, y la otra parte compuesta por técnicos y ingeniero en seguridad - 7%. Para El análisis del datos, dividido oh SESMT por posiciones en salud y seguridad, porque fue observado que en alguno elementos, aquellos grupos presente respuestas divergentes entre sí.

El cuestionario aplicado en la entrevista al grupos él era preparado con base en herramienta Ergonómico Lugar de trabajo Análisis (EWA) (CAMAROTTO y Alabama., 2001), ser compuesto por siguiente categorías temas:

- I. Factores que influencia El Salud en el Trabajar: cual factores tú actores social Ellos pensaron que influenciado El salud en el trabajar como, por ejemplo, ritmo, horas trabajó, correo en trabajar, posturas adoptado. en Investigación por la

Universidade Federal de São Carlos (UFSCar), em acordo com o Parecer nº. 166.884.

II. UFSCar), em acordo com o Parecer nº. 166.884.

III. Conhecimento acerca de Indicadores: entre alguns indicadores apresentados, quais são sabidos. É conhecida a definição.

IV. Programas de Saúde Ocupacional: quais programas relacionados à saúde do trabalhador você entrevistado sabia.

V. Participações em condições de trabalho: como você entrevistado considerou que seria sua participação em condições de trabalho.

VI. Análise do trabalho: a possibilidade dos participantes de dedicar o tempo para analisar o trabalho dos colegas. É qual aspecto que você considerou sobre esta observação.

VII. Indicadores em condições de trabalho: quais indicadores você entrevistado mencionaria para indicar as condições de trabalho.

Todo o participante assinou o Termo de Consentimento Livre e Informado (TCLE), aceitando participar voluntariamente do estudo, que foi aprovado pelo Comitê de Ética em pesquisa.

3. ANÁLISE DE DADOS

A análise dos dados foi realizada em

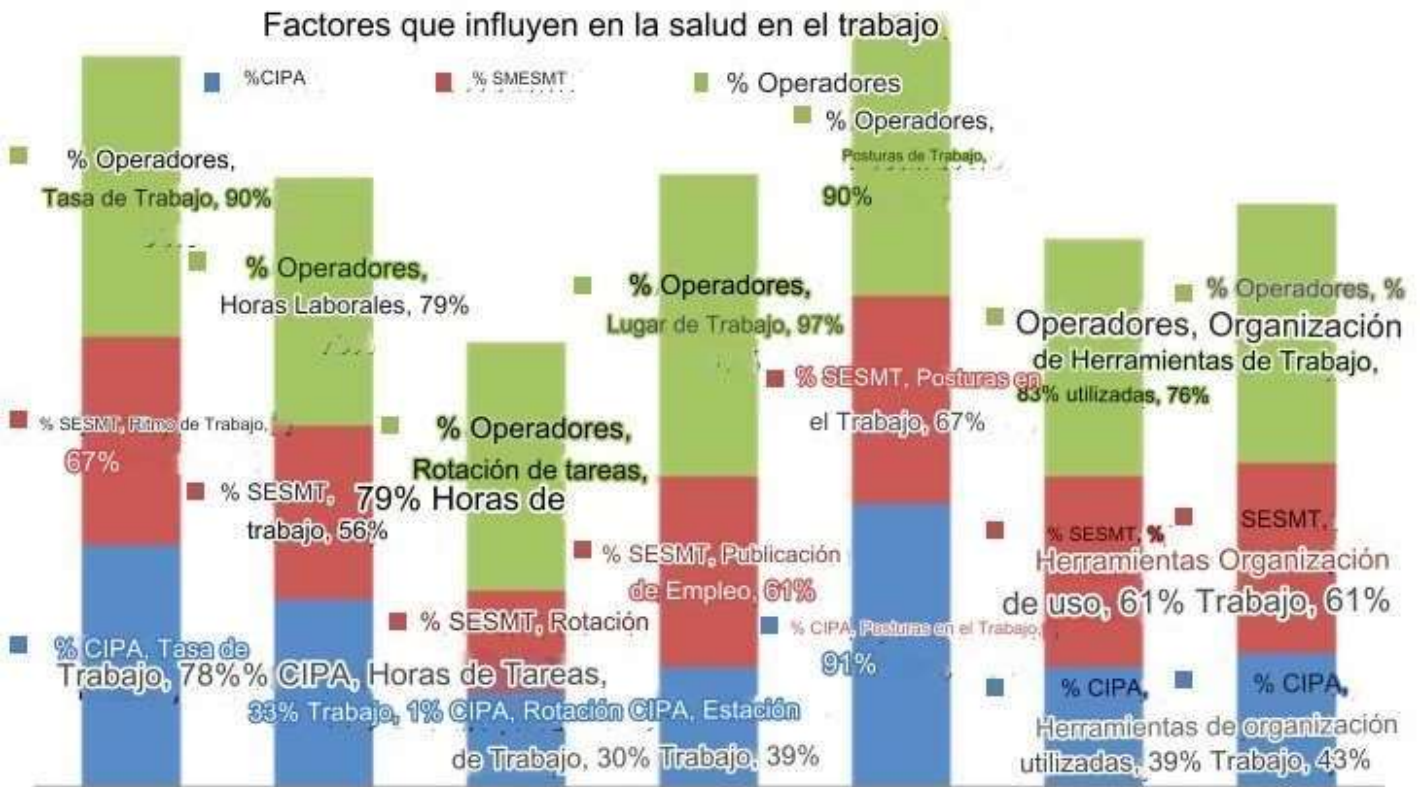
modo qualitativo no tempo em que eles foram analisados em relação às respostas, mas também se usou uma análise quantitativa simples (tratamento estatístico descritivo), utilizando-se porcentagens para comparação de respostas dadas pelos participantes.

Das variáveis trabalhadas, há variáveis ou fatores legais (da legislação, como acidentes no trabalho, taxa de frequência e gravidade de acidentes). É uma variável que faz parte desde a atividade de trabalho, usada para avaliar outros fatores em saúde considerados na legislação.

3.1. Fatores que influenciam a saúde no trabalho

Nesta categoria, alguns fatores que influenciam a saúde no trabalho foram reportados pelo entrevistado. Eles pensaram em influenciar a saúde. A seguir, apresenta-se um gráfico com as respostas dos participantes.

Cifra 2. Porcentaje de respuestas del grupos que participó desde el buscar cuánto hacia hechos que ellos consideran influenciar en salud en el trabajo.



Elaborar Para el autor.

Según el gráfico se puede observar que el factor Postura, seguido por el Ritmo, fueron los más citados como influyentes en el salud, en el trabajar. el menos citado él era el Rotación de tareas. Respecto a este factor “Rodízio”, el 62% de las personas que piensan que él influencia en salud afirman que eso la influencia es positiva, ya que la rotación permite que el operador no permanecer muy tiempo en mismo actividad. Es postura. En el Sin embargo, el 8% defiende que esta influencia es negativo, ya que el hecho de que el operador tenga que cambiar actividades u operaciones puede causarestrés, ya que él él puede no gustar de otros actividades o estas otras actividades pueden demanda más grande esfuerzo del que hacia otros. El 19% restante piensa que esta influencia puede ser ambos positivos como negativo.

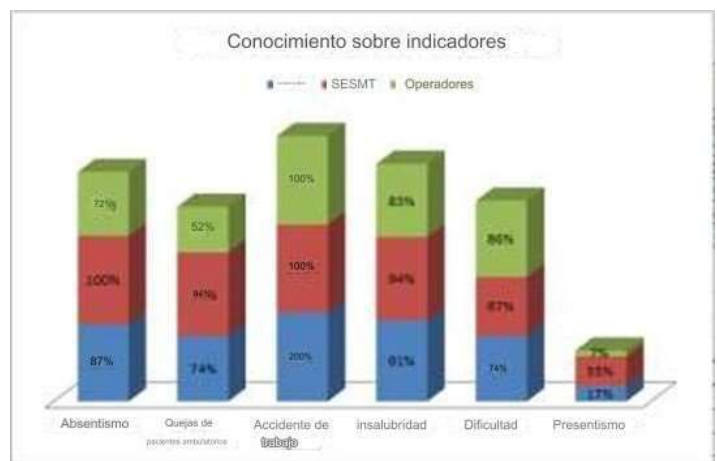
Hacia si observar hacia porcentajes en cada grupo, está claro que los grupos del SESMT y CIPA obtuvo menores porcentajes que los operadores y una explicación para esto ¿Dirigirían estos grupos su atención a tarea, no la actividad. los operadores fueron el grupo con mayores porcentajes, el que él puede ser explicado. Para el hecho en que ellos son

ellos que llevar a cabo El actividad, que ellos son directamente relacionado con él y el medio ambiente en trabajar.

3.2. Conocimiento acerca de Indicadores

En ese artículo ellos eran citados 6 indicadores relacionados con las condiciones en trabajar desde la legislación (Accidente en Trabajar Es Insalubridad), 1 todavía en proceso de ser agregado a la legislación (Penosidad) Es 3 gerencial u organizacional (Ausentismo, Quejas Paciente externo y presentismo).

Cifra 3. Porcentaje en respuesta del grupos referente hacia conocimiento acerca de los indicadores presentados.



Elaborar Para el autor.

Oh indicador citado por 100% del entrevistado fue el accidente de trabajo. Eso puede explicarse tanto por programas como servicios desde el legislación brasileño requerido para empresas como PPRA y CIPA, y también Para el política desde el empresa, como El implantación de un programa centrado en la observación y Análisis de accidentes e incidentes de trabajo. Eso programa Es logrado por gente, llamado observadores, entrenado para observar actitudes que resultan en situaciones en riesgo. oh meta de eso programa Es reduciroh número en incidentes (accidentes en trabajar Es registros en ocurrencia), por bastante del mejorar una cultura de seguridad en grupo.

3.3. Software en Salud del Obrero

Nesa categoría, él era cuestionado hacia entrevistado cual Software relacionado El salud del obrero ellos sabía. Das respuestas, 35 Software Ellos eran citado por el 70 entrevistado. Importante destacar qué se llamaron programas, pero pueden También se pueden organizar servicios o eventos. Para el empresa.

La siguiente tabla presenta los 7 programas. del 35 más citado por el grupos qué participó de la investigación.

Tabla 1. Software en salud del obrero citado por el grupos Participantes desde el buscar.

Software más citado	CIPA	SESMT	Operadores	Total (Absoluto)
Programa Antitabaco	15	8	5	28
Ergonomía	3	8	15	26
Campaña en Alimentación	11	9	dos	22
SIPAT (Semana Interno en Prevención en Accidentes)	8	3	6	17

PCMSO (Programa en Control en Medicamento Es Seguridad Ocupacional)	3	12	1	dieciséis
PPRA (Programa en Prevención en Arañazos Ambiental)	4	9	dos	15
Programa en Conservación Auditivo	3	10	1	14

Elaborar Para el autor.

Entre tú Software más mencionado, alguno ellos son Software organizativo, o es, Software desarrollado Para el propio empresa que generalmente apunta al bienestar del empleados Es buscar promover eventos de relajación, asociados con propósitos saludable. Ellos son ellos: programa anti- de fumar, campaña en alimentación, SIPATEs PCMSO.

Otros programas mencionados están relacionados El inquietud Es control en indicadores Frío, como tú citado previamente (insalubridad, accidente en trabajar Es dolor). Aquellos Software ellos son: ergonomía (relacionado El trabajo penoso), PPRA (relacionado con accidente de trabajo), programa en conservación auditivo (relacionado con condiciones insalubres), programa de salud seguridad ocupacional (relacionado El accidente en trabajar Es peligrosidad),

programa en proteccion respiratorio (insalubridad).

A ergonomía él era uno programa citado por cerca en 18% del entrevistado, principalmente por el operadores, ya qué El La empresa ha invertido en proyectos y *kaizens*. centrado en esta área. Además, hay un programa de empresa que permite Los empleados registran sus ideas en un programa, demandante qué para qué estos ideas ser aprobado, ellos tener ganancias ergonómico, económico y de seguridad. Si aprobado, tú empleados recibir premios, o es, eso programa alienta qué tú empleados revelar su ideas para mejorar todo oh trabajar en empresa, pensamiento También en ergonomía.

oh SESMT citado en grande mayoría dos programas principales el que hace parte, PCMSO (citado principalmente Para el

área médica) y el PCO, principalmente mencionados para el área en seguridad. En el sin embargo, tú otros Software, relacionado El seguridad, como oh programa en seguridad ocupacional Es SIPAT Ellos eran muy pequeño citado por eso grupo. oh Lo mismo ocurrió con el grupo CIPA, que citado en más grande cantidad tú Software campaña antitabaco, alimentaria y dependencia químico, hacia en cambio del programas relacionados con la seguridad, como PPR, PCA Es El SIPAT, semana organizado por la propia CIPA.

3.4. Participación en el Condiciones en Trabajar

Hacia ser cuestionado acerca de como hacia gente pensar qué Es su participación en mejora de condiciones en trabajar, cerca en 30 formas en participación Ellos eran mencionado. De estos 30, 13 estaban conectados seguridad laboral, cómo identificar, evaluar Es al control rayones o accidentes, para supervisar oh usar en equipo en proteccion

individual; 5 Ellos eran relacionado El participación en Software o proyectos desde el empresa como por ejemplo, *kaizen* s (por observar mejoras, incluidas las ergonómicas), proyectos en ergonomía, discursos Es formación, participación en el bien ideas (grande parte de ideas sugirió por parte de los operadores buscan mejoras ergonómicas Es mejoras en realización de tareas), Software en salud (debates como PCA, PARA, entre otros); 4 Ellos eran más relacionados con la ergonomía, como levantar el problemas en el lugar de trabajo, observe las condiciones de trabajo Es intentar resolver el problemas. El resto de las respuestas fueron más genérico como, por ejemplo, buscar soluciones de mejoras, ver las necesidades del día a día día, etc.

A tabla abajo presenta hacia formas en participación más citado por el encuestados.

Tabla dos. formas en participación del grupos entrevistado en el condiciones en trabajar.

Participación en el Condiciones en CIPA	SESMT	Total Operadores	Trabajo (Absoluto)	
Identificar riscos ocupacionais	8	7	5	20

Acto juntos haci empleados en 7 5 4 dieciséis				
conciencia				
Trabajar con El prevención en accidentes	6	5	0	11
Buscar soluciones en mejora	3	6	0	9
Participación en Software en Gestión como kaizen	0	1	6	7
Donación ideas para oh programa	0	0	7	7
Observar hacia condiciones en trabajar desde el área Es intentar resolver tú problemas	0	0	7	7
Acto pequeño en mejora de condiciones en trabajar	3	3	0	6

Elaborar Para el autor.

A respuesta "Acto muy pequeño" es entre haciamás citados, incluso por cipeiros, quien quejarse por No ser orejas Para el empresaEs Para el SESMT. Tú cipeiros qué respondiódé esta manera afirman que no siempre ellos son orejas, mucho por el otros compañeros, que no escuchan cuando Piden utilizar determinados EPI, así como por la organización, cuando lo soliciten determinado mejora. Ya El mayoría del miembros del SESMT informes No haber integración entre tú Participantes, oh qué él puede

explicar la baja tasa indicada por ellos en el artículo "relación", en pregunta uno.

En contrapartida, ninguno operador citado Acto muy pequeño en el mejoras de condiciones en trabajar, Para el contrario, ellos son son los que colocan más (y los únicos) que participar en proyectos en Ergonomía; tú único qué ellos citaron observar tú publicaciones en trabajar, participar en el programa de ideas, observar las condiciones de trabajo y tratar resolver los problemas identificados.

3.5. Análisis del Trabajar

La primera pregunta se relaciona con el análisis de la trabajar él era investigar si tú entrevistado observar a sus compañeros trabajando y, acuerdo con tú resultados, El mayoría del Los encuestados (66%) dijeron que sí. Eso número en gente arriba desde el promedio respondiendo qué dedica uno tiempo para observar el trabajo de otras personas puede ser fruta de nuevo del programa desde el empresa transformado para observación Es análisis en accidentes Es incidentes en trabajar, oh cual entrena a las personas para que sean “observantes”, Término utilizado por el propio programa. Además de eso programa, uno debe recordar qué tú Los miembros de CIPA están capacitados para ser preste siempre atención a los aspectos de seguridad y salud en área, o es, El observar hacia gente Es el entorno de trabajar.

Del total que respondió, observe el trabajo. del otros empleados en su área, él era cuestionado cual (es) aspecto(s) ellos consideró más importante(s) hacia si analizar uno actividad en trabajar. Tú

aspectos relacionado El seguridad de las personas fueron las más mencionadas, siendo el ítem más citado Para el CIPA Es operadores. En el Sin embargo, la SESMT no mencionó este punto, lo quesorpresa qué ninguno técnico oingeniero en seguridad oh tienes mencionado. Eso grupo citado factores aspectos personales y laborales aspectos más relevantes a la hora de analizar la actividad de trabajar. Los factores personales corresponden hacia aspectos intrapersonal como conocimiento y experiencia del individuo. oh lugar de trabajo, como el primero tema discutido en estos resultados, es un factor qué eso grupo considerar influenciar en el condiciones en trabajar, como consecuencia, considerar uno aspecto importante El ser analizado en el trabajo.

La siguiente tabla muestra cuáles fueron los aspectos desde el actividad en trabajar más citado por los entrevistados.

Tabla 3. Aspectos más importante desde el actividad en trabajar segundo El opinión del gruposqué participó desde el buscar.

Aspectos Importante desde el Actividad en trabajo	CIPA	SESMT	Operadores	Total (Absoluto)
Seguridad del operador Es del colegas (usar en EPI)	11	0	15	26

Postura	7	4	14	25
Factores personal: conocimiento, comportamiento, salud	6	7	5	18
Correo en Trabajar	7	7	3	17
Riesgo en Accidente	6	4	0	10
Herramientas	dos	0	6	8

Elaborar Para el autor.

3.6. Indicadores en Condiciones en Trabajar

Eso categoría implica hacia preguntas que unir tú temas introducido en el preguntas anterior: indicadores Es condiciones en trabajar Es su perspectivas por el grupos entrevistado. La primera pregunta se refiere a la cual indicadores en condiciones en trabajar tú Los operadores conocían o habían tenido contacto consu día a día, en reuniones desde el empresa. Ellos eran citado 40 indicadores hacia todo, de estos:

- 23 Ellos eran relacionado El Seguridad;

- 10 relacionado El Salud

- 3 relacionado hacia Bastante Ambiente;

- 3 relacionado El Producción

A tabla abajo presenta tú primero 10 del 40 indicadores más citados por Participantes desde el buscar.

Tabla 4. Indicadores en Condiciones en trabajar citado por el grupos Participantes desde el buscar.

Indicadores	de Condición Operadores	CIPA Totales Trabajar	SESMT	(Absoluto)
Número de Accidentes com Afastamento	10	2	4	16
Número de Accidentes sem Afastamento	10	2	4	16

Tasa en Frecuencia en Accidentes	9	6	0	15
Tasa en Gravedad en Accidentes	9	6	0	15
Absentismo	dos	dos	7	11
Número en Accidentes	0	4	7	11
Hoja de cálculo en Peligros Es Arañazos desde el Área	0	0	10	10
Número en Días sin Accidentes	3	0	6	9
Número en Accidentes/Área	5	dos	0	7
No Ellos existen/ No Sé	0	3	3	6

Elaborar Para el autor.

Analizando los primeros cinco indicadores más mencionado, es observado que solo uno de ellos es un indicador en salud, oh absentismo; los otros 4 son indicadores de accidentes de trabajo. Tanto en general como por separado en cada grupo, tú indicadores en seguridad Ellos eran tú más citado.

oh absentismo, como citado previamente, Es analizados porque los supervisores tienen a cargo el número de horas trabajadas por obrero. oh absentismo interfiere directamente en este indicador, y por lo tanto, preocuparse por el número de ausencias y faltas en sus operadores. Esa es la explicación

justifica que este indicador sea citado por 7 operadores. Sin embargo, sólo 2 personas del SEMST Es dos cipeiros lo citó también.

SEMST, debido al área de seguridad, citado en su mayoría tú indicadores relacionados con la seguridad en el trabajo, como como reportado previamente, El falta en reuniones entre los participantes de este grupo – Es, como consecuencia, El falta del usar en indicadores - también reflejado en esta categoría.

La segunda pregunta en esta categoría fue cómo El empresa él puede medida mejoras en el condiciones de trabajo . Aproximadamente 30 maneras Ellos eran citado por gente que

participó de la investigación. lo mas mencionado fue a través de los indicadores. Mismo siendo el más citado, respecto al total de las personas (70), sólo 17 señalaron esto manera en medir las mejoras.

A tabla 5 presenta hacia 10 maneras más citado por los encuestados de estudiar.

Tabla 5. Maneras en medida mejoras en el trabajar segundo El percepción del grupos.

Como El empresa dame hacia mejoras en		CIPA	SESMT	
	Operadores	Totales	trabajar?	(Absoluto)
Através de indicadores	8	7	2	17
Redução do número de acidentes	1	7	6	14
Gráficos/relatórios	9	0	0	9
Satisfação dos Trabalhadores	0	5	4	9
Redução do número de queixas ambulatoriais	0	4	4	8
Não sabe	2	3	1	6
Feedback dos operadores	3	0	3	6
Acompanhamento das ações	5	0	0	5
Através do SIGMASSQ presente em cada célula	2	1	2	5
Redução do Absenteísmo	0	2	3	5

Elaborado pelo autor.

Otros maneras interesante Ellos eran señalado, pero aún están por terminar en indicadores, como por ejemplo, a través de desde el reducción del número en: accidentes, quejas pacientes ambulatorios, lesiones y absentismo.

A existencia en indicadores qué puedan medir e indicar las condiciones de trabajo si lo hace necesario hacia varios grupos desde el empresa qué si preocuparse Es si responsable de estas condiciones. El uso indicadores en condiciones en trabajar adecuado lo hace más fácil la gestión del proyectos Es Software en Ergonomía Es Seguridad delTrabajar.

4. DISCUSIÓN

En relación hacia factores qué ellos pueden influenciar salud en el trabajo, el grupo de operadores presentó una percepción más directa relacionado con la actividad en comparación con los otros grupos. Esta diferencia ocurre por la forma en que los grupos interactúan con el situación laboral. El grupo de operadores, qué realiza El actividad en trabajar, Es capaz en Identificar los factores presentes en el medio ambiente. funcionan, mientras que la CIPA y SESMT observar hacia tareas Es estándares prescrito Es oh cuánto El actividad del operadores mantente alejado de ellos.

La importancia de investigar el punto de vista de los operadores se debe a que tienen conocimientos qué ellos él tiene acerca de su propio actividad. Se sabe que los operadores emplean sus conocimiento hacia lograr su Actividades. Estos reflejan los rasgos de toda su formación y también en su experiencia, de situaciones qué encontró, de comportamiento qué llevado a cabo (GUERÍN, 2001).

Este conocimiento se utiliza todos los días. en el trabajo, aunque no siempre lo sean formalizado, expresado y reconocido. Tú Los interlocutores habituales de los operadores no si interés Para el explicación de estos conocimiento, Es muchos ignorar su existencia. Y oh caso, en particular, de situaciones repetitivas bajo limitaciones de tiempo, socialmente descrito como “trabajo manual”, a pesar de complejidad del procesamiento de la información llevado a cabo por el operadores en semejante publicaciones. Cuando tú resultados en uno análisis del trabajar ellos son presentado hacia operador involucrado, a menudo responde: “Ni siquiera comprendió qué hizo eso ¡todo!” (GUERÍN, 2001).

Ya oh SESMT Es El CIPA observar la realización trabajar y analizar la postura según con lo recomendado por la biomecánica. Eso hecho de que CIPA y SESMT presten atención a la tarea Es pequeño para El actividad el toma El uno

distanciamiento en su percepción para El situación real en trabajar, oh qué él puede ser explicado por la forma en que seguridad y salud en Brasil, lo que Oliveira (2003) fue en "visión legalista" desde el seguridad y salud de los trabajadores. Para este autor, los programas de salud y seguridad de latrabajador, dependiendo de la cultura dominante en mayoría abrumador de compañías, ellos son normalmente diseñado y orientado hacia el cumplimiento de la legislación que establece la asunto.

Assunção y Lima (2003) refuerzan la cuestión desde el idolatría Fresco, alertando qué hacia requisitos de leyes un montón de veces convertirse "mero rituales", y el cumplimiento de lo establecido en el legislación Es metido en uno aterrizaje más importante qué El propio práctica prevencionista.

De esta manera, es posible afirmar que el área desde el empresa responsable Para el salud Es seguridad en el trabajo (SST) dirige su punto de vista en el cumplimiento de las leyes y estándares, o es, oh qué Es prescrito Para el ley para directo oh trabajar del operadores. Por eso razón, hay uno dificultad en perspectiva de estos grupos en relación El actividad real en trabajar Es, como consecuencia, hacia factores relacionado Elella.

A análisis del trabajar propuesta Para el ergonomía contribuye para traer uno descripción de la actividad laboral, una mirada, acerca de El situación en trabajar, qué poner en relación El actividad, El producción Es El salud. Ella transformar así hacia representaciones del problemas encontró juntos hacia interlocutores implicados: responsable de empresa, operadores, representantes del trabajadores, etc. (GUERÍN, 2001).

En relación El factores en condiciones en trabajo, el único conocido como indicador por el 100% de los integrantes de los tres grupos es el accidente en trabajar. A explicación Es histórico-cultural, es decir, desde principios de conformación desde el regulación del derechos social en el Brasil, tú organismos internacional como Organización Internacional del Trabajar (OIT) Es El Organización Mundo desde el Salud (OMS), muy contribuido para oh referencia nacional establecido. En el sin embargo, aquellos organos presente en su mayoría datos relacionados con accidentes de trabajo. Desde el De la misma manera, el Ministerio de Trabajo y Empleo (MTE) y Ministerio de Seguridad SocialSocial (AMP) producir registros administrativo, informes, Estadísticas Es anuarios relacionado El salud Es seguridad del

trabajar (TSM), dónde también oh enfocar principal son accidentes.

Das bases en datos del MTE, oh Sistema La Inspección Federal del Trabajo (SFTI) es la qué más si enfoques de preocupaciones relacionado El SST. Entre su asignaciones hayla inspección o auditoría de ambientes de trabajo trabajar, ser oh accidente en trabajar uno delaspectos observado.

También en lo que respecta a la legislación brasileña, la Ministerio desde el Pensión Es Asistencia Social (MPAS) publica el Boletín Estadístico Hacia respuestas de preguntas relacionado El El análisis del trabajo permite concluir importancia de la seguridad en la percepción de grupos en relación con su participación en condiciones en trabajar, hacia aspectos importante en análisis del trabajar Es hacia indicadores usado para medida hacia condiciones de trabajo. En estas categorías de análisis, todo tú elementos más citado ellos son relacionado con la seguridad del operador (como oh usar en EPI), identificación en rayonesen la zona, cifras de accidentes con y sin lejanía, tasa en frecuencia Es gravedad.

A dejar del referencia teórico acerca de indicadores, legislación brasileño Es su comportamiento para preservación salud y condiciones en trabajar Es puntos en Vista del actores social

en Accidentes en Trabajar (DERROTAR), oh Directorio Estadísticas y Accidentes de Trabajo (AEAT), El Comunicación en Accidente en Trabajar (GATO), Seguro en Accidente en Trabajar (SE SENTÓ), Factor Accidente en Prevención (PAF) y indicadores relacionado El accidentes (CHAGAS *et al .*, 2011).

5. CONCLUSIÓN

De la empresa, además de los resultados analizados del estudiar en caso logrado, él era posible observar qué:

- Al comprender los aspectos constituyentes de actividad, Es posible identificar su condiciones Es, si necesario, interferir en el proceso para proponer mejoras. Todo El participación y compromiso en el proceso de El trabajo permite al profesional identificar cual variables o factores ellos pueden influenciar en el condiciones en trabajar Es como consecuencia, en salud del empleados.
- Es claro que la perspectiva de la SESMT, centrada en para la tarea, refleja la percepción de CIPA, quien también presta atención a la tarea, asumiendo asignaciones gerencial Es en breve oh sistema

de protección de la salud de la empresa en la **tarea**, si distanciamiento del Software en ergonomía desde empresa que Permanecen frente a para El **actividad**. Por lo tanto, El capacitación de estos profesionales necesita introducir El diferencia de estos dos conceptos: tarea Es actividad, así como presentar la ergonomía que considerar No sólo aspectos relacionados con la seguridad del trabajar, pero también hacia aspectos del

- Fue notado que hacia gente sabía identificar las mejores maneras de medida mejoras Es actuaciones ellos son a través de indicadores, gráficos e informes, El trabajo es perjudicial cuando los márgenes de regulación del trabajar reducir hacia posibilidades para mantener la salud de operadores. Éste concepto es relacionado con hacia requisitos para El realización en tareas generando un malestar con efectos fisiológico, cognitivo o social para tú operadores (ASSUNANÇA & LIMA, 2003). Es sabido desde el importancia en si analizar Es al control tú indicadores relacionado El accidentes en trabajar, pero en este momento, túhojas No ellos son más causado solo por el accidentes, Es Sí por enfermedades relacionado hacia trabajar, oh que él puede destacar la importancia de otros indicadores como, por ejemplo, dificultades. Recientemente, eso concepto él tiene estado introducido, en

trabajos que interfieran con la actividad, tales como ritmo en trabajar, viaje en trabajar, espaciofísico, etc.

- Puede ser aviso oh compromiso del operadores a nosotros asuntos relacionado El condiciones de trabajo, a diferencia de otros grupos.

maneras altamente usado por el principal sistemas en medición en rendimiento y en sistemas gestión.

Medida en que misceláneas quejas Es las ausencias han presentado características factores psicofisiológicos que son difíciles de explicar por conceptos desde el insalubridad o peligrosidad. Uno trabajar él puede ser doloroso sin que llegar El ser considerado no saludable o peligroso.

A más evidente manifestación de esta crecimiento desde el trabajo penoso reside en degradación simultáneo del saldos psíquicos y físicos en un número cada vez mayor en trabajadores. Este si traducir en un verdadero "Epidemia" en problemas musculoesquelético Es, hacia mismo tiempo, en un serie en síntomas percibido como estrés Es disturbios psicosocial (METZGER, 2011).

6. REFERENCIAS BIBLIOGRAFÍA

ASSUNÇÃO, A. A., LIMA, F. P. A. A contribuição da ergonomia para a identificação, redução e eliminação da nocividade do trabalho In: MENDES, R. **Patologia do Trabalho 2 ed.** Rio de Janeiro: Atheneu, 2003. Páginas 1767-1789.

BRASIL. INSTITUTO NACIONAL DO SEGURO SOCIAL. Brasília, 2011.

Disponível em:

<http://www.previdencia.gov.br/conteudoDinamico.php?id=463>>. Acesso em: 29-05-2011.

BRASIL. MINISTÉRIO DA DEFESA. Exército Brasileiro. Programa Excelência Gerencial. **Indicadores de desempenho:** sistema de medição do desempenho organizacional. Disponível em:<
http://www.consulting.com.br/edsonalmeida_junior/admin/downloads/indicadoresdedesempenho.pdf>. Acesso em: 10 de Agosto de 2010.

BRASIL. MINISTÉRIO DA PREVIDÊNCIA E ASSISTÊNCIA SOCIAL. Brasília, 2011. Disponível em:
<<http://www.mpas.gov.br/conteudoDinamico.php?id=559>>. Acesso em: 30-05-2011.

BRASIL. MINISTÉRIO DO TRABALHO E EMPREGO. Brasília, 2011. Disponível em:
<http://portal.mte.gov.br/legislacao/normas-regulamentadoras-1.htm>>. Acesso em: 29-

01-2012.

CAMAROTTO, J.C. et al. Manual de Uso Ergonomic Workplace Analysis. São Carlos, 2001.

CHAGAS, A. M. R *et al.*, Indicadores da Saúde e Segurança no Trabalho: Fontes de Dados e Aplicações. In: **Saúde e Segurança no Trabalho no Brasil:** Aspectos Institucionais, Sistemas de Informação e Indicadores. Brasília: Ipea, 2011. 396p.

DANNA, K.; GRIFFIN, R.W. Health and Well-Being in the Workplace: a review and synthesis of the literature. *Journal of Management*, v. 25, n. 3, p. 357–384, 1999.

FALZON, P. Ergonomia. São Paulo: Edgard Blucher, 2007.

FERNANDES, E. C. Qualidade de vida no trabalho: como medir para melhorar. Salvador: Casa da Qualidade, 1996.

FERREIRA, L. F. Indicadores de sustentabilidade corporativa aplicados a práticas de gestão ambiental. 2012. (Tese de doutorado em Engenharia Ambiental), Programa de Pós-Graduação em Engenharia Ambiental, Centro Tecnológico Florianópolis, Universidade Federal de Santa Catarina, Santa Catarina, 2012.

FERREIRA, M. C. A ergonomia da atividade se interessa pela qualidade de vida no trabalho?: Reflexões empíricas e teóricas. **Cad. Psicol.**

Soc. Trab., São Paulo, v. 11, n. 1, jun.

2008. Disponível em

:<[http://www.revistasusp.sibi.usp.br/scielo.p](http://www.revistasusp.sibi.usp.br/scielo.php?script=sci_arttext&pid=S1516-37172008000100007&lng=pt&nrm=iso)

[hp?script=sci_arttext&pid=S1516-](http://www.revistasusp.sibi.usp.br/scielo.php?script=sci_arttext&pid=S1516-37172008000100007&lng=pt&nrm=iso)

[37172008000100007&lng=pt&nrm=iso](http://www.revistasusp.sibi.usp.br/scielo.php?script=sci_arttext&pid=S1516-37172008000100007&lng=pt&nrm=iso)>.

Acesso em: 29 dez. 2011.

GUÉRIN, F. *et al.* **Compreender o trabalho**

para transformá-lo: a prática da ergonomia.

São Paulo: Edgard Blucher, 2001.

INTERNATIONAL ERGONOMIC

ASSOCIATION (IEA) **Disponível em:**

<[http://www.iea.cc/02_about/About%20I](http://www.iea.cc/02_about/About%20IEA.html)

[EA.html](http://www.iea.cc/02_about/About%20IEA.html)>. Acesso: 15-01-2012.

INTERNATIONAL ORGANIZATIONS OF

LABOUR. **Disponível em:**<

[http://www.ilo.org/global/topics/working-](http://www.ilo.org/global/topics/working-conditions/lang--en/index.htm)

[conditions/lang--en/index.htm](http://www.ilo.org/global/topics/working-conditions/lang--en/index.htm)>. Acesso:

13/01/2012.

LAHOZ, M. A.; CAMAROTTO, J. A.

Performance Indicators fo Work Activity.

Work, v. 41, n. 1/2012, p. 524-531, 2012.

LEITE, L.R; ARAUJO, J.B.; MARTINS,

R.A. Sustentabilidade como direcionador de

evolução dos sistemas de medição de

desempenho. Navus – Revista de Gestão e

Tecnologia, v. 1, n. 1, p. 35-50, Jul./Dez.

2011.

METZGER, J. L. Mudança permanente:

fonte de penosidade no trabalho? Rev. bras.

Saúde Ocup., v. 36, n.123, p: 12-24, 2011.

MORAES, D.P.; ANDRADE, C.R.F.

Indicadores de qualidade para o gerenciamento

da disfagia em Unidades de Internação

Hospitalar. J Soc Bras Fonoaudiol. v.23, n.1, p.

89-94, 2011.

NOVOCHADLO, L. M. Indicadores De

Desempenho Da Gestão Operacional Um

Diagnóstico De Empresa Do Setor Ferroviario

Estudo De Caso: Ferrovia Tereza Cristina S/A.

2006. 98p. Monografia (Pós-graduação em

Gestão Empresarial). Diretoria de Pós-graduação

da Universidade do Extremo Sul Catarinense-

UNESC, Criciúma, 2006.

OLIVEIRA, P. R. A. Nexo Técnico

Epidemiológico Previdenciário – NTEP e o Fator

Acidentário de Prevenção – FAP: um novo olhar

sobre a saúde do trabalhador. 2008. 224 p. Tese

(doutorado) em Ciências da Saúde, Faculdade de

Ciências da Saúde da Universidade de Brasília,

Brasília, 2008.

SANTOS, L.M. et al. Aplicação do modelo DEA

para avaliação do desempenho dos custos

logísticos em empresas brasileiras de confecções.

Revista de Administração da UNIMEP, v.10,

n.2, Maio/Agosto, 2012.